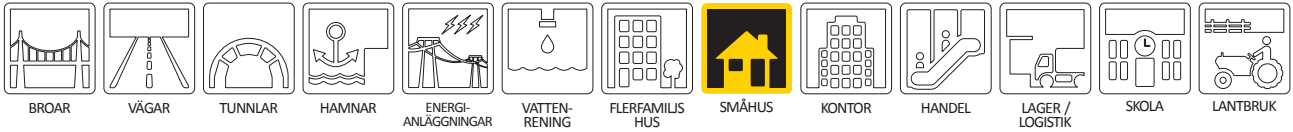




FB VILLAPLATTA



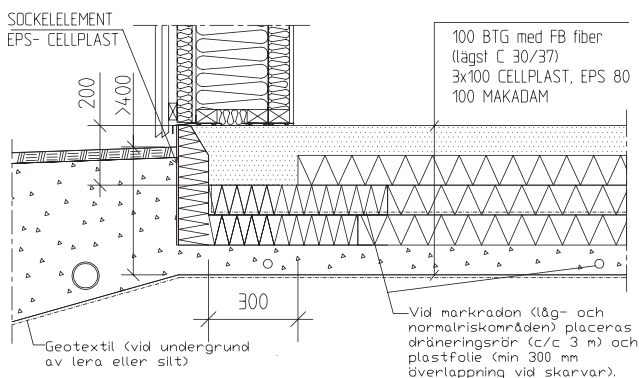
KONCEPTET

- FB Villaplatta används med fördel vid gjutning av villa-, garage- och förrådsplattor.
- FB Villaplatta är produktnamnet på "självkompakterande" (dvs. skall inte vibreras) fiberarmerad betong. Betongen finns i konsistensklass självkompakterande eller som fullflyt beroende på leveransområde.
- FB Villaplatta i standardutförande enligt nedan kan användas vid markradon i låg- och normalriskområden. I högriskområden krävs särskilda åtgärder.
- Om en murad öppen spis skall installeras, måste plattan förstärkas. Under spisen utgår översta cellplastlagret och de undre ersätts med EPS 200.

- Planeringstiden blir kortare när produkten kommer färdigamerad.
- Enklare och snabbare gjutning.
- Ingen hantering av traditionell armering.
- Tystare arbetsmiljö och bättre ergonomi.
- Inga extra uttorkningsåtgärder när kravet är 90% relativ fuktighet vid golvbeläggning.
- Möjlighet till beläggning av parkett utan ytterligare ytbehandling av betongen.
- Fast pris för hela leveransen.
- Vid beläggning med klinker (eller liknande), rekommenderas att fiberarmeringen kompletteras med nätarmering T6-100 som placeras i plattans överkant.
- Markens bärförmåga måste minst vara 100 kPa.

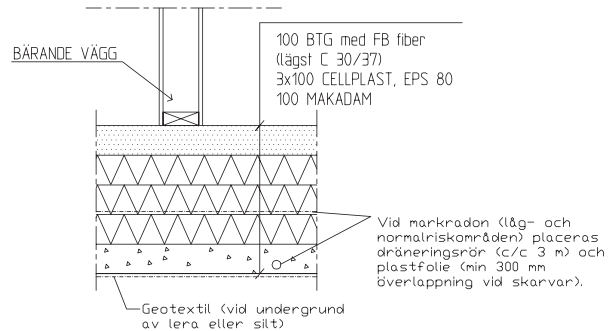
YTTERVÄGG

PRODUKTYP	MARKENS BÄRFÖRMÅGA [kPa]	EPS-KVALITET I KANTBALKEN	MAX TILLÅTEN BROTTLAST [kN/m]	MAX TILLÅTEN BRUKSLAST [kN/m]
FB VILLA 15			15	
FB VILLA 20	MINST 100	EPS 200	20	18
FB VILLA 25			25	



BÄRANDE INNERVÄGG OCH PUNKTBELSTNING

PRODUKTYP	MARKENS BÄRFÖRMÅGA [kPa]	MAX TILLÅTEN PUNKTBELSTNING [kN]	MAX TILLÅTEN BROTTLAST [kN/m]	MAX TILLÅTEN BRUKSLAST [kN/m]
FB VILLA 15			16	
FB VILLA 20	MINST 100	10	18	15
FB VILLA 25			20	



HANTERINGSRÅD

Produkten FB Villaplatta är inte självnivellerande utan ska ytbehandlas med rörsloa, vilken kan tillhandahållas av AB Färdig Betong. En erfaren och skicklig betongarbetare kan lägga ut, sloa och efterbehandla ytan så att inga eller endast ett fåtal fibrer sticker upp. Om betongarbetet utförs av någon med begränsad erfarenhet så bör spackling av hela ytan övervägas för att erhålla erforderlig ytjämnhet och undvika uppstickande fibrer.

Tänk på att nygjuten betong måste täckas för att förhindra fuktavgång och för att minimera risken för sprickor.

Tänk på att betongen måste skyddas från nederbörd den första veckan. Nederbörd påverkar uttorkning negativt och kan leda till förlängd uttorkningstid. Innan golvbeläggningen läggs (t.ex. plastfolie och parkett) bör golvytan inspekteras och ev. uppstickande fibrer kapas och spacklas över så att inte dessa riskerar att punktera plastfolien.



UTFÖRANDEANVISNING - FB VILLAPLATTA

För att produkten FB Villaplatta ska erhålla de egenskaper som garanterar dess funktion skall produkten hanteras och utförandet ske enligt rekommendationerna i detta dokument samt de krav som ställs i gällande utförandestandard för betongkonstruktioner SS-EN 13670-1:2009.

ÅTGÄRDER FÖRE GJUTNING

Se till att cellplasten ligger plant och att inga glipor uppstår. Efter att det första cellplastlagret har placerats skall en plastfolie placeras (särskilt viktigt vid markradon) och skarvar skall läggas med minsta 300 mm överlappning. Förankra cellplasten enligt leverantörens anvisningar.

Innan gjutning säkerställ att formen är fri från slam, is, snö samt stående vatten.

Om omgivningstemperaturen är, eller förutsägs bli, låg (<5°C) vid gjuttillfället eller under härdningsperioden, skall åtgärder planeras för att skydda betongen mot skador av frysning.

Då omgivningstemperaturen vid betongens tillstyvnande och härdning förutses bli hög (>30°C) skall åtgärder planeras för att skydda betongen mot skadliga effekter.

HÄRDNING OCH SKYDD

Eftersom betongen är självkompakterande (SF1) eller mycket lättflytande (F5) skall den inte vibreras eftersom detta kan orsaka separation av fiberarmeringen. Bearbeta och sloda ytan för att få ner uppstickande fibrer och erhålla erforderad ytjämnhet. Efter utläggning skall betongen skyddas mot skadlig solstrålning, stark vind, frysning, vatten, regn och snö.

Betong skall i det tidiga skedet härdas och skyddas:

- för att minimera plastisk krympning
- för att uppnå erforderlig ythållfasthet
- för att uppnå erforderlig beständighet i ytskiktet
- från frysning
- mot skadlig vibration, stötar eller förstöring.

Härdmetoder skall åstadkomma liten avdunstning från betongytan eller hålla ytan konstant våt. Lufthärdning är endast tillräcklig när förhållandena under hela härdningsperioden är sådana att avdunstningen från betongytan är liten, t ex i fuktigt, regnigt eller dimmigt väder. När kompakterings- och ytbehandlingsåtgärder slutförts, och där det är nödvändigt, skall ytan härdas utan dröjsmål. Temporär härdning skall anordnas före slutlig ytbehandling, om det är nödvändigt för att förhindra plastiska krympsprickor.

De första dygnen efter gjutning är det viktigt att betongplattan skyddas från nederbörd eftersom detta kan ha negativ inverkan på betongens uttorkningstid. För att uppnå detta ska plattan täckas och vara skyddad i minst 3 dygn – vid en temperatur av cirka 10°C rekommenderas att betongen skyddas i minst 5 dygn och vid 5°C bör den skyddas i minst 7 dygn. För att minska risken för krympsprickor bör dessutom betongen skyddas för tidig uttorkning i minst 7 dygn genom täckning.

Innan belastning av plattan kan ske (t.ex. montage av väggar) bör betongen ha fått härda i 7 dygn. Belastning kan ske tidigare (efter 3 dygn) men då ökar risken för oönskad sprickbildning.

EFTERARBETE

Innan golvbeläggning appliceras (då RF i betongen är <90%) skall golvytan inspekteras och eventuella uppstickande fibrer i ytan och ytojämnheter skall avlägsnas. Vid behov kan spackling eller slipning krävas.